

**BILANCIO POP 2024**

**MOTTO: UNIO FORTIS**  
*(Uniti si è forti)*

# **COMUNE DI CHIVASSO**



**In collaborazione con:**

Dipartimento di Management Valter  
Cantino, Università degli Studi di Torino



# INDICE

	01	CHE COS'È IL BILANCIO POP?
	02	DENTRO IL POP: TUTTO CIÒ CHE C'È DA SAPERE
	03	TERRITORIO E POPOLAZIONE
	04	IL COMUNE
	05	I RISULTATI IN PILLOLE
	06	ENTRATE DEL COMUNE
	07	SPESE DEL COMUNE
	08	SERVIZI CIVICI
	09	GESTIONE DEI RIFIUTI URBANI
	10	MANIFESTAZIONI, SPORT, CULTURA E TEMPO LIBERO
	11	OBIETTIVI AGENDA 2030
	12	PROGETTI PNRR
	13	COSA DICONO I CITTADINI
	14	PIANO DI DIFFUSIONE





# 01. CHE COS'È IL BILANCIO POP?



Il Popular Financial Reporting (comunemente chiamato Bilancio POP), rientra nella categoria degli strumenti di rendicontazione sociale che trasmettono ai cittadini le informazioni utili della Pubblica Amministrazione. Il più importante obiettivo della rendicontazione sociale è proprio quello di favorire l'interpretazione delle attività pubbliche, consentendo al cittadino di comprendere gli obiettivi perseguiti dall'Amministrazione, le azioni intraprese ai fini del loro conseguimento e i risultati effettivamente ottenuti. Il Bilancio POP, quindi, “rende conto” ai cittadini in maniera chiara, trasparente ed accessibile, anche al fine di stimolare un processo decisionale condiviso con la cittadinanza.

Tra gli obiettivi del Bilancio POP:



Favorire **canali di contatto chiari e accessibili** tra cittadini e amministrazione

Soddisfare esigenze di **responsabilità e trasparenza**



Fornire **informazioni complete** del Gruppo locale

Mettere in **evidenza l'impatto** delle politiche del Gruppo pubblico locale **sul territorio**



## 02. DENTRO IL POP: TUTTO CIÒ CHE C'È DA SAPERE



Il Bilancio POP del Comune di Chivasso nasce dalla volontà di rendere più comprensibili e trasparenti i conti pubblici della nostra comunità. L'obiettivo di questo documento è offrire ai cittadini uno strumento semplice e accessibile per capire come vengono raccolte e spese le risorse del Comune, al di là del linguaggio tecnico e complesso dei bilanci ufficiali.

Pensiamo che la trasparenza sia un diritto e che conoscere il funzionamento della “macchina comunale” sia un primo passo per partecipare attivamente alla vita pubblica.

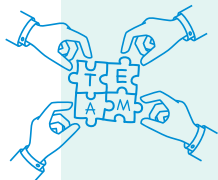
I dati utilizzati riguardano l'anno 2024 e 2023 e provengono dai documenti ufficiali messi a disposizione dal Comune di Chivasso.

Per facilitare la lettura e l'interpretazione dei numeri, si è scelto di semplificare e raggruppare molte delle voci di bilancio in categorie tematiche più vicine all'esperienza quotidiana dei cittadini.

La costruzione del Bilancio POP ha comportato un lavoro di lettura, traduzione e rielaborazione dei documenti ufficiali, per renderli più accessibili senza tradirne il significato. Sono stati creati grafici, tabelle e infografiche per accompagnare visivamente i dati.

Inoltre, la scelta di semplificare il linguaggio e le voci, comporta inevitabilmente una perdita di precisione tecnica. Tuttavia, pensiamo che la semplicità sia necessaria per permettere a chiunque, anche senza competenze contabili, di orientarsi in un tema che riguarda tutti.

Il Bilancio POP è anche un'occasione per ripensare il rapporto tra cittadini e istituzioni; per questo, laddove possibile, abbiamo cercato di condividere il percorso con chi vive e lavora a Chivasso, raccogliendo spunti, domande e osservazioni. L'auspicio è che questo strumento diventi il punto di partenza per un dialogo più ampio, capace di alimentare una cittadinanza attiva, informata e partecipe.



# GRUPPO DI LAVORO



## COMITATO TECNICO

Sindaco Claudio Castello  
Rossana Sarra  
Chiara Casalino



## COMITATO SCIENTIFICO

Paolo Biancone  
Silvana Secinaro  
Valerio Brescia  
Davide Calandra



UNIVERSITÀ  
DI TORINO

**DM** DIPARTIMENTO DI  
MANAGEMENT  
VALTER CANTINO  
Dipartimento di  
Management  
"Valter Cantino"

## COMITATO TECNICO

Federico Chmet,  
Elena Finessi,  
Federico Lanzalonga,  
Michele Oppioli,  
Ginevra Degregori,  
Lara Demarchi,  
Alessandra Curatolo,  
Giovanni Ferraris,  
Andrea Raviola,  
Marta Papallo,  
Ruben Varallo,  
Rachele Salandin,



UNIVERSITÀ  
DI TORINO

**DM** DIPARTIMENTO DI  
MANAGEMENT  
VALTER CANTINO  
Dipartimento di  
Management  
"Valter Cantino"





# LETTERE DI PRESENTAZIONE



**CLAUDIO  
CASTELLO**

Sindaco di Chivasso

Il nuovo Bilancio Pop di Chivasso dipinge un 2024 di crescita: una comunità viva e un'economia in lieve aumento. Le finanze comunali mostrano un rafforzamento, frutto di una gestione responsabile. La sicurezza è migliorata, e la città si conferma sempre più attenta all'ambiente e agli Obiettivi di Sviluppo Sostenibile. Questo Bilancio Pop è uno strumento chiave che riflette un'identità cittadina in evoluzione.

Cari Concittadini,

Con grande entusiasmo, vi presento il nostro nuovo Bilancio Pop: la sintesi chiara e accessibile dei risultati del 2024. Questo strumento, pensato per aumentare la trasparenza e la vostra partecipazione, traduce le nostre azioni amministrative in un linguaggio semplice. Abbiamo ottimizzato i finanziamenti e gli investimenti senza intaccare i servizi, ribadendo un impegno costante per il bene della nostra Chivasso e dei suoi abitanti. Realizzato in collaborazione con l'Università di Torino, è un segno concreto del nostro desiderio di un dialogo aperto e costruttivo.



**CHIARA  
CASALINO**

Assessora al bilancio





## 03. TERRITORIO E POPOLAZIONE

**POSIZIONE** Situata in **Piemonte**, a 20 km<sup>2</sup> a nord-est di Torino, tra il Po e le colline del Monferrato, a 183 m sul livello del mare. Occupa una superficie di 51,31km<sup>2</sup>.

### STORIA

- Origini **romane**, con sviluppo importante nel Medioevo
- Fu dominio dei **Marchesi** del Monferrato
- Importante nodo commerciale e militare

### POPOLAZIONE

- Numero abitanti totale: **26.213**
- Maschi: **12.678**
- Femmine: **13.535**

### ECONOMIA

- Settore **industriale** e logistico sviluppato
- Centri commerciali e piccole imprese locali
- Tradizione **agricola** (riso, mais)



### PUNTI DI INTERESSE

- Duomo di Santa Maria Assunta
- Parco del Bricel
- Canale Cavour
- Torre Ottagonale

### TRASPORTI

- Snodo **ferroviario** importante (linea Torino-Milano)
- Collegamenti **autostradali** (A4 e A5)

### EVENTI PRINCIPALI

- **Carnevale** Chivassese
- **Fiera** B. Angelo Carletti
- **Mercatini** di Natale

### FRAZIONI E LOCALITA'

Betlemme, Borghetto, Boschetto, Campagna, Case sparse, Castelrosso - Torassi, Chiabotti, Chind, Crova, Ex Fornace, Laietto, Mandria, Molinetto Rosso, Montegiove, Neirole, Pichi, Poasso, Pogliani, Pozzo, Prato del Signore, Pratoregio, Speranza, Violina - Repetto.

Nel 2024, Chivasso, contava una popolazione residente di circa **26.213 abitanti**. La distribuzione demografica evidenziava una leggera prevalenza femminile e una struttura per età equilibrata, con una significativa presenza di **giovani** e adulti. Tuttavia, il saldo naturale risultava negativo, con 173 nascite e 268 decessi registrati nel corso dell'anno, segnando una **diminuzione** di 95 unità .

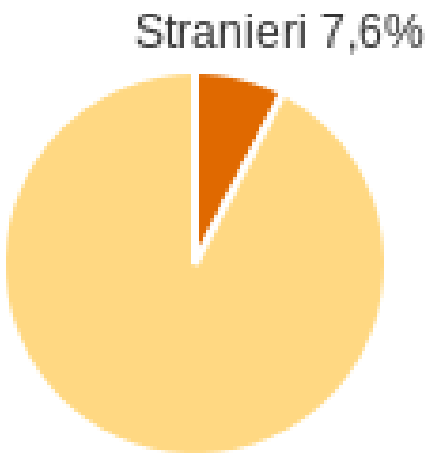
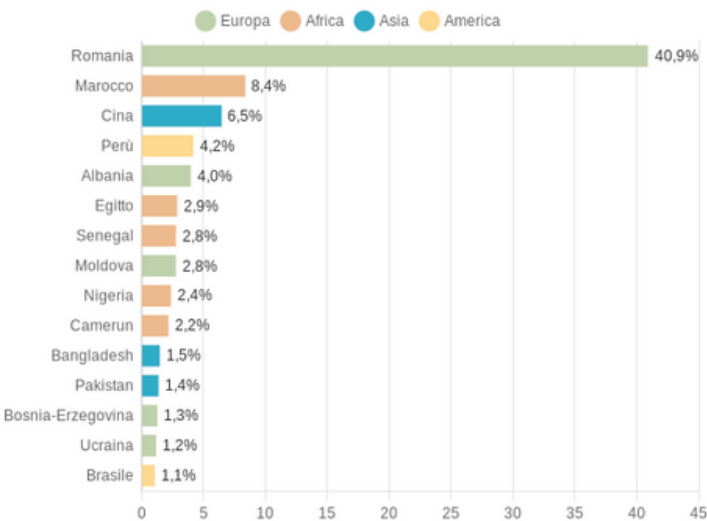


POPOLAZIONE

VOCE	2024	2023
Numero abitanti totale	26.213	26.319
Maschi	12.678	12.738
Femmine	13.535	13.581
Decessi totali	268	297
Nascite totali	173	167

POPOLAZIONE STRANIERA

VOCE	2024	2023
Stranieri	2.081	2.082
Extra Europa	959	154
Europei	1.122	40



Nel 2024, il tessuto imprenditoriale si conferma dinamico e variegato, con una presenza significativa di imprese in numerosi settori economici. Si stima che nel 2024 siano attive circa **2.180** imprese sul territorio comunale. Il settore più rappresentato continua a essere quello del **commercio e riparazione** di autoveicoli, seguito dal comparto delle costruzioni e dai servizi di alloggio e ristorazione. La presenza di imprese in ambito **sanitario**, educativo e culturale testimonia inoltre una certa articolazione nei servizi al cittadino.

VOCE	2024	2023
Agricoltura, silvicoltura, pesca	152	155
Estrazione minerali	1	1
Attività manifatturiere	152	159
Fornitura energia, gas, vapore	5	6
Fornitura acqua e rifiuti	2	2
Costruzioni	327	335
Commercio e riparazione veicoli	527	562
Trasporto e magazzinaggio	45	47
Alloggio e ristorazione	201	198
Informazione e comunicazione	59	55
Attività finanziarie e assicurative	65	71
Attività immobiliari	155	161
Attività professionali e tecniche	80	80
Noleggio e servizi alle imprese	90	90
Istruzione	16	17
Sanità e assistenza sociale	28	30
Attività artistiche e di intrattenimento	30	27



## 04. COMUNE

Gli organi di governo del comune sono il **Consiglio Comunale** e il **Sindaco con la Giunta**. Il Consiglio di Chivasso è composto da **16** membri, escluso il sindaco. La Giunta è composta da **5** membri, escluso il sindaco.

Il Consiglio comunale è l'assemblea pubblica rappresentativa che ogni Comune possiede come indicato dall'Art. 114 della Costituzione Italiana. Il Consiglio si esprime attraverso atti chiamati *“deliberazioni”* che sono, di fatto, atti di indirizzo politico-amministrativo per il comune.

La Giunta comunale è presieduta dal Sindaco o chi ne fa le veci ed attua gli indirizzi generali del Consiglio. È composta dai 5 assessori comunali. Alla Giunta spettano i compiti di **gestione** vera e propria, vale a dire di esecuzione.





## ATTIVITÀ DECISORIE DEL COMUNE DI CHIVASSO



Le deliberazioni del Consiglio Comunale sono provvedimenti dell'Ente, nei quali vengono adottati atti di indirizzo politico-amministrativo. Le deliberazioni della Giunta Comunale sono, invece, provvedimenti amministrativi, espressione della volontà degli organi di governo comunale.

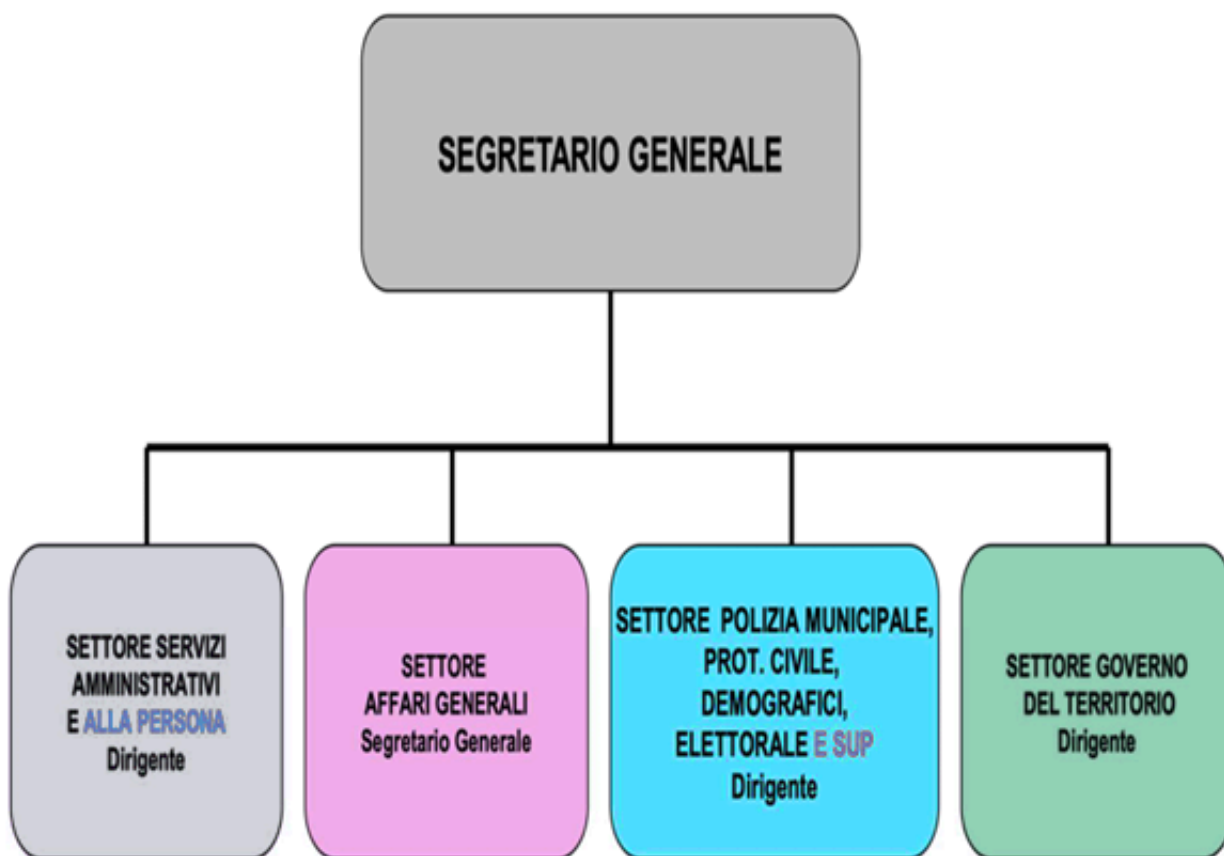
Sedute della Giunta Comunale: la Giunta Comunale è convocata e presieduta dal Sindaco o da chi ne fa le veci; attua gli indirizzi generali del Consiglio.

VOCE	2024	2023
Deliberazioni Consiglio Comunale	<b>114</b>	107
Deliberazioni Giunta Comunale	<b>276</b>	337
Sedute del Consiglio Comunale	<b>23</b>	11



## ORGANIGRAMMA E PERSONALE

L'organigramma dell'ente risulta composto da 4 macro Settori Dirigenziali ed i Servizi pertinenti risultano così composti:



---

Al 31 dicembre 2023, il numero dei dipendenti del Comune di Chivasso era di 139 unità. Più risorse, più impegno e più energia per costruire una città migliore. L'organigramma dell'ente risulta composto da 4 macro Settori Dirigenziali ed i Servizi pertinenti risultano così composti:

1. **Settore Servizi Amministrativi e alla Persona:** Servizio Contratti/CUC/Gare Appalti/ Gestione Amministrativa Beni Mobili ed Immobili, Servizio Archivio, Servizio Trasporti, Servizio Cultura, Servizio Sport, Servizio Istruzione, Servizio Legalità, Servizio Turismo, Biblioteca Comunale, Servizi Affari Sociali/Lavoro/Asilo Nido Comunale;

2. **Settore Affari Generali:** Servizio Segreteria Generale/ Protocollo/Gestione flussi documentali e conservazione digitale/Finanziamenti Europei/Anticorruzione, Servizi Programmazione Strategica/Controlli Interni e Organismi Partecipati, SIC, Segreteria del Sindaco, ICT, Servizio Personale e Contenzioso del Lavoro, Servizio Affari Legali, Servizi Finanziari, Servizio Tributi;

3. **Settore Polizia Municipale e Protezione Civile, Servizi Demografici ed Elettorale, SUP:** Servizio Protezione Civile, Servizio Amministrativo, Servizio Operativo, Servizio Comando., Servizi Demografici, Servizi Cimiteriali, Servizi Statistici, Servizio Elettorale, SUP;

4. **Settore Governo del Territorio:** Servizio Edilizia Privata/SUE/SUAP, Servizio Urbanistica/Espropri, Servizio Ambiente, Servizio Lavori Pubblici/Progettazione, Servizio Manutenzione e Gestione Tecnica del Patrimonio Immobiliare e Infrastrutture, Squadra Interventi Manutentivi.



## IL COMUNE DI CHIVASSO: UN TEAM SOLIDO E RICCO DI ESPERIENZA

Analizzando la distribuzione del personale, emerge un forte equilibrio tra competenza ed esperienza, con presenza femminile maggiore (80 donne su 139 dipendenti totali, equivalente al 59%), soprattutto nelle fasce di età più senior.

- Tra i funzionari (categoria D) e istruttori (categoria C) , spicca l'esperienza con 111 dipendenti. Il genere femminile è in netta maggioranza: 72 femmine e 39 maschi. Un dato che evidenzia il valore delle quote rosa nel comune.
- Nella categoria operatori esperti (Categoria B) invece si vede una prevalenza più maschile con 15 uomini su un totale di 22 dipendenti, soprattutto nelle fasce d'età più giovani.

Categoria	20-24 anni		25-34 anni		35-44 anni		45-54 anni		55-64 anni		TOT.
Genere	uomo	donna	uomo	donna	uomo	donna	uomo	donna	uomo	donna	
Direttore generale											0
Segretario							1				1
Dirigenti					1		1			1	3
D			3	3	3	5	8	10	6	11	49
C	2		3	5	4	14	4	7	6	17	62
B					4	1	5	1	6	5	22

**139**





## 05. RISULTATI IN PILLOLE

### ANTEPRIMA SULLE ENTRATE

Le entrate correnti costituiscono la principale voce di **finanziamento** del bilancio comunale e rappresentano le risorse che il Comune di Chivasso incassa con regolarità nel corso dell'anno. Tali entrate sono destinate a sostenere le spese necessarie per garantire il **funzionamento** quotidiano dell'Ente e l'erogazione dei **servizi** essenziali alla cittadinanza, come l'istruzione, la sicurezza, l'illuminazione pubblica, la manutenzione urbana e l'assistenza sociale. Le entrate correnti derivano principalmente da tributi propri, trasferimenti correnti da parte dello Stato e di altri enti pubblici, e proventi derivanti dalla gestione dei beni e dei servizi comunali.

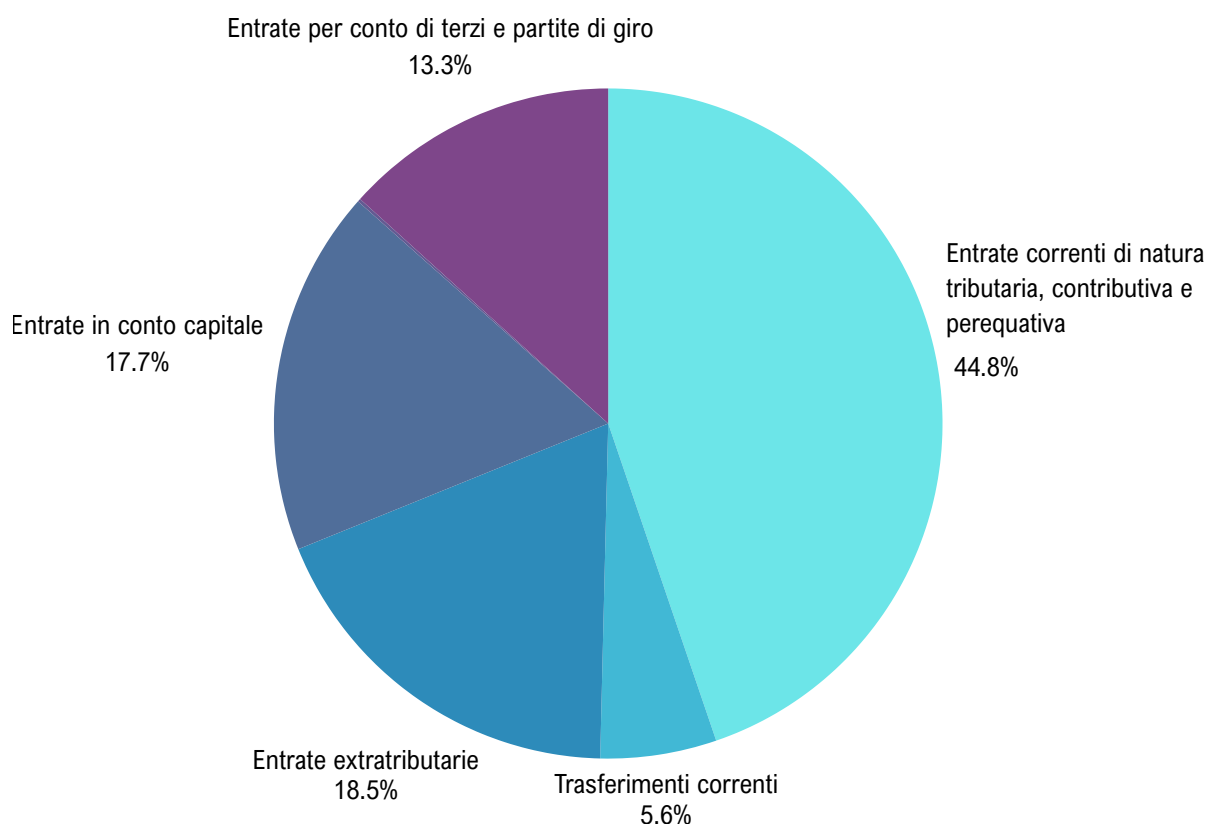


Per il 2024, le entrate del Comune di Chivasso hanno toccato quota 32.539.982 euro, segnando un notevole incremento rispetto ai 28.807.164 euro riscossi nei 2023. La successiva tabella illustra in dettaglio tali importi, classificati secondo le normative del bilancio pubblico.





## 0.6 ENTRATE DEL COMUNE



### ENTRATE DEL COMUNE

VOCE	2024	2023
Entrate correnti di natura tributaria, contributiva e perequativa	14.566.571	13.885.522
Trasferimenti correnti	1.828.126	2.087.693
Entrate extratributarie	6.019.896	5.735.787
Entrate in conto capitale	5.744.722	3.262.125
Entrate da riduzione di attività finanziarie	48.486	1.095
Entrate per conto di terzi e partite di giro	4.332.178	3.834.939

Le entrate **correnti di natura tributaria, contributiva e perequativa** provengono da tasse comunali e contributi per servizi pubblici, come l'uso di spazi. I **trasferimenti correnti** sono fondi erogati da Stato o Regione per sostenere servizi comunali essenziali. **Le entrate extra-tributarie** derivano da affitti di immobili comunali, sanzioni, tariffe di parcheggio e attività culturali. **Le entrate in conto capitale** finanziano investimenti a lungo termine, come infrastrutture e scuole. Infine, le **entrate per conto terzi e partite di giro** sono somme raccolte dal Comune per conto di altri enti, senza autonomia decisionale, come le ritenute sugli stipendi.

## PRINCIPALI ENTRATE TRIBUTARIE A CARICO DEI CITTADINI

Le entrate che il Comune di Chivasso riceve dai cittadini provengono principalmente da diverse tasse e imposte:

1. **IMU – Imposta Municipale Propria** → è la tassa che pagano i proprietari di immobili **diversi** dall'abitazione principale, come una seconda casa, un negozio o un terreno edificabile. I soldi dell'IMU servono a finanziare i servizi che il Comune offre a tutti i cittadini, come la pulizia delle strade, l'illuminazione pubblica o la manutenzione delle scuole.
2. **TARI – Tassa Rifiuti** → è la tassa che paghiamo per la raccolta e lo smaltimento dei **rifiuti**. La pagano tutti coloro che possiedono o abitano un immobile, e l'importo dipende da quanto è grande la casa o l'attività e da quanti componenti ha la famiglia. Serve a coprire i costi per tenere pulita la città dai rifiuti.



## PRINCIPALI ENTRATE TRIBUTARIE A CARICO DEI CITTADINI

3. **TASI – Tassa per i Servizi Indivisibili** (Nota: La TASI è stata abolita dal 2020 e unificata nell'IMU per la maggior parte dei casi.) → serviva a finanziare tutti quei servizi comunali "indivisibili", cioè che non si possono attribuire a un singolo cittadino ma che beneficiano l'intera comunità. Pensiamo alla polizia locale, alla manutenzione delle strade e dei parchi, all'illuminazione pubblica, o ai servizi sociali. La pagavano tutti coloro che possedevano o usavano un immobile, inclusa l'abitazione principale (prima della sua abolizione).
4. **Addizionale Comunale IRPEF.** → è una piccola **percentuale aggiuntiva** sull'IRPEF (l'imposta sul reddito delle persone fisiche) che viene trattenuta direttamente dalla busta paga dei lavoratori dipendenti o calcolata nella dichiarazione dei redditi. I soldi di questa addizionale contribuiscono a finanziare una parte dei servizi che il Comune eroga, dando al Comune maggiore autonomia nella gestione delle proprie risorse.
5. **Imposta Comunale sulla Pubblicità e Diritti sulle Pubbliche Affissioni** → Quando vedi un cartellone pubblicitario o un manifesto affisso per strada, c'è dietro il pagamento di un'imposta o di un diritto al Comune. Queste entrate servono a coprire i costi che il Comune ha per autorizzare queste pubblicità e per la loro gestione, inclusa l'affissione e la rimozione.







## 07. SPESE DEL COMUNE



Le spese si suddividono in spese di **funzionamento** e spese per **investimenti**, entrambe finalizzate a rispondere ai bisogni della comunità. Queste vengono organizzate in **missioni**, che rappresentano le principali aree di intervento dell'amministrazione. Il focus è sulle spese **correnti**, ovvero quelle necessarie per garantire il funzionamento quotidiano dei servizi pubblici: istruzione, assistenza, ambiente, cultura, mobilità e sicurezza.

SPESE DEL COMUNE		
VOCE	2024	2023
Servizi istituzionali, generali e di gestione	8.161.946	7.268.637
Ordine pubblico e sicurezza	1.704.912	1.325.573
Istruzione e diritto allo studio	4.068.146	3.681.513
Tutela e valorizzazione dei beni e attività culturali	3.358.350	1.544.634
Politiche giovanili, sport e tempo libero	473.858	660.418
Turismo	6.220	7.089
Assetto del territorio ed edilizia abitativa	178.498	193.045
Trasporti e diritto alla mobilità	3.570.481	7.885.898
Diritti sociali, politiche sociali e famiglia	4.688.592	4.069.044
Tutela della salute	103.556	94.217
Sviluppo economico e competitività	461.148	304.614
Politiche per il lavoro e la formazione professionale	43.088	25.658
Agricoltura, politiche agroalimentari e pesca	69.455	33.692
Debito pubblico	146.431	139.434

VOCE	2024	2023
Sviluppo sostenibile e tutela del territorio e dell'ambiente,	<b>6.622.205,68</b>	6.941.856,77
Soccorso civile	<b>13.541,68</b>	68.455,38
Servizi per conto terzi	<b>3.901.191,48</b>	3.492.706,11

Nel 2024, le spese del Comune di Chivasso evidenziano una gestione equilibrata, con investimenti distribuiti in modo strategico tra sostenibilità ambientale, servizi alla persona e sviluppo urbano.

- 1. Sviluppo sostenibile e tutela del territorio e dell'ambiente:** Anche nel 2024, questo settore si conferma prioritario, con una spesa di 6.622.205 euro. Sebbene in lieve calo rispetto al picco del 2023, l'importo resta tra i più alti dell'intero bilancio comunale, testimoniando un impegno costante nella salvaguardia ambientale e nella promozione di uno sviluppo sostenibile.
- 2. Tutela e valorizzazione dei beni e attività culturali:** La spesa per il 2024 si attesta a 3.358.350 di euro, mantenendo un livello elevato e confermando l'attenzione del Comune nei confronti della cultura come motore di coesione sociale e attrattività territoriale.
- 3. Servizi istituzionali, generali e di gestione:** Con una spesa di 8.161.946 euro, si registra un rialzo rispetto al 2023. Ciò suggerisce che l'Amministrazione ha mantenuto il percorso di razionalizzazione avviato, continuando a ottimizzare le risorse senza pregiudicare l'efficienza dell'apparato amministrativo.





## 08. SERVIZI CIVICI

### SERVIZI ANAGRAFICI

I servizi anagrafici hanno incluso la stampa di moduli di **autocertificazione** precompilati, l'emissione online di certificazioni anagrafiche con timbro **digitale**, la consultazione dei dati anagrafici personali e del nucleo familiare, nonché il monitoraggio dello stato di avanzamento delle **pratiche**.



**CONFRONTO DATI 2024 - 2023**

VOCE	2024	2023	DIFFERENZE
N. dipendenti dedicati ai servizi civici- M/F	<b>2 M 10 F (DEMOGRAFICI) - 1 M 6 F (SUP) - Funzionario 1 F</b>	1 M 12 F (DEMOGRAFICI) - 1 M 6 F (SUP)	-1 M -2F (DEMOGRAFICI)
Numero di certificati anagrafici rilasciati	<b>10.623</b>	11.814	-1191
Numero di carte di identità rilasciate	<b>3641 CIE 67 CARTACEE</b>	3760 CIE – 73 CARTACEE	-119 -6
Numero di trascrizioni e iscrizioni di nascita	<b>279</b>	305	-26
Numero di trascrizioni e iscrizioni di morte	<b>805</b>	869	-64
Numero pubblicazioni di matrimonio	<b>119</b>	94	25
Numero totale di trascrizioni e atti di matrimonio	<b>225</b>	207	18
Numero iscrizioni di cittadinanza	<b>106</b>	124	-18
Numero attestati di soggiorno per cittadini comunitari	<b>24</b>	26	-2

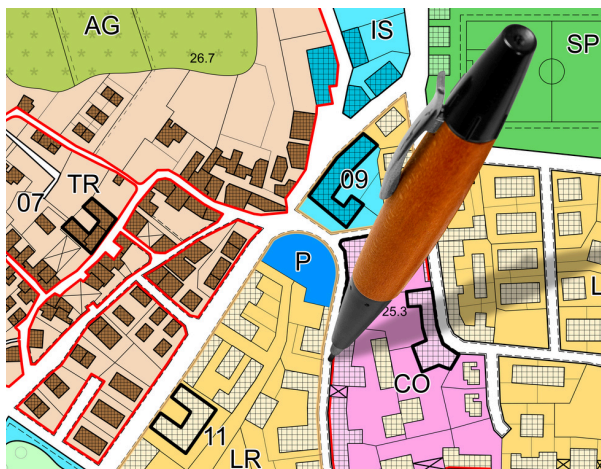


La **Polizia Locale** di Chivasso ha un ruolo centrale nel mantenimento dell'**ordine pubblico** e nella protezione della **sicurezza** dei cittadini. Le sue principali attività comprendono la gestione del traffico, l'intervento nelle situazioni di emergenza e la prevenzione e repressione dei crimini a livello comunale. Gli agenti collaborano attivamente con altre forze dell'ordine e con le autorità locali per assicurare un ambiente protetto e **armonioso** per la popolazione e i visitatori.



INTERVENTI DI POLIZIA LOCALE			
VOCE	2024	2023	DIFFERENZE
Numero di sanzioni commisurate	18.633	19.790	-1157
Numero di ricorsi	151	154	-3
Numero di incidenti stradali rilevati	66	68	-2
Numero di mezzi a disposizione della Polizia Locale (con eventuale suddivisione tra auto/bici/moto/ecc...)	n.1 furgone adibito ad ufficio mobile-n. 8 autoveicoli-n.1 motore nautico in uso ai VVF-n.4 velocipedi	9	+5
Numero di reclami ricevuti dai cittadini nei confronti della Polizia Locale con breve descrizione qualitativa (se presenti)	203	160	+43
Numero di interventi per tutela animali	4	2	+2

Nel **2024** la Polizia Locale di Chivasso ha emesso **18.633 sanzioni**, in leggero calo rispetto al 2023, e rilevato **66 incidenti stradali**. Le dotazioni sono aumentate con nuovi mezzi, tra cui un ufficio mobile e 4 biciclette, migliorando la capacità operativa. Crescono invece i **reclami dei cittadini, passati a 203**, e gli interventi a tutela degli animali, raddoppiati da 2 a 4, a conferma di una maggiore attenzione a questo ambito.



Gli **oneri** di urbanizzazione sono contributi dovuti quando un intervento edilizio aumenta il carico urbanistico, richiedendo nuove infrastrutture o il potenziamento di quelle esistenti. Si suddividono in oneri **primari** (strade, parcheggi, reti e spazi verdi) e **secondari** (scuole, impianti sportivi e centri culturali).

Le **sanzioni**, invece, sono somme dovute per il rilascio di permessi in sanatoria (*CILA* e *SCIA*) necessari per regolarizzare **abusi** edilizi, a condizione che le opere siano conformi alla normativa vigente sia al momento della realizzazione che al momento della presentazione della domanda.

Il Settore **Urbanistica** è un elemento chiave nell'organizzazione e nello sviluppo della città di Chivasso. Si occupa della pianificazione del territorio, della gestione del suolo e delle costruzioni sia pubbliche che private.

Collabora con istituzioni locali, professionisti e cittadini per promuovere uno sviluppo equilibrato e sostenibile. Attraverso **piani urbanistici**, regolamenti edilizi e normative, definisce le linee guida per la crescita della città, tutelando il patrimonio e migliorando la qualità degli spazi urbani.

Il Settore gestisce anche le **autorizzazioni** edilizie, le **varianti** urbanistiche e le procedure di valutazione ambientale, bilanciando le esigenze di sviluppo con la protezione dell'ambiente.



## SETTORE URBANISTICO

VOCE	2024	2023
Comunicazione di Inizio lavori asseverata (CILA)	280	250
Segnalazione certificata di inizio attività (SCIA)	262	336
Permesso di costruire (PDC)	43 richiesti e 34 rilasciati	41 richiesti e 37 rilasciati



---

Il Comune di Chivasso riconosce l'importanza di una gestione responsabile del **territorio** e della tutela dell'**ambiente**, elementi chiave per promuovere uno sviluppo sostenibile e migliorare la qualità della vita dei cittadini. Attraverso politiche mirate, il Comune si impegna nella protezione delle **risorse** naturali, nella riduzione dell'inquinamento, nella gestione sostenibile delle aree **urbane** e **rurali** e nella promozione delle energie rinnovabili.

Particolare attenzione è riservata alla conservazione della **biodiversità** e all'adozione di pratiche eco-sostenibili. La cura del territorio è una **responsabilità** condivisa che coinvolge cittadini, imprese e istituzioni locali. Con un approccio collaborativo, il Comune di Chivasso lavora per bilanciare lo sviluppo economico, la protezione ambientale e il benessere della comunità, garantendo un **futuro sostenibile** per le generazioni future.



## IL TERRITORIO E IL SUO AMBIENTE (voci espresse in Euro)

**Nel 2024** il Comune di Chivasso ha **destinato 2,85 milioni di euro** alle manutenzioni pubbliche e 722 mila euro al verde urbano, con un incremento rispettivamente di oltre 550 mila e 96 mila euro rispetto al 2023. Sono stati realizzati 1.472 controlli di stabilità sugli alberi (contro i 90 dell'anno precedente), mentre gli interventi di potatura sono scesi da 450 a 350. **Gli abbattimenti sono diminuiti (93 contro 128)**, a fronte di un forte aumento delle nuove piantumazioni (460 contro 230). Per la prima volta sono stati avviati anche i prati fioriti, per una superficie complessiva di 3.358 m<sup>2</sup>

VOCE	2024	2023	DIFFERENZE
Investimenti per manutenzioni pubbliche	€ 2.850.216	€ 2.295.369	+ 554.847
Investimenti per il verde	€ 722.791	€ 626.000	+ 96.791
Investimenti per disinfestazione	17.236	17.270	-34
M2 Verde Urbano	108	104	-4
Interventi di potatura	450	350	-100
Numero alberi da gestire	5.000	5100	-100
VTA metodo visivo con perizia tecnica	1472 VTA	90 VTA	+ 1382
Alberi abbattuti e ripiantumati	abbattuti 93 - piantumati 460	abbattuti 128 - piantumati 230	-35 / + 230
M2 prati fioriti	3.358	per i prati fioriti il progetto è iniziato nel 2024 quindi non esiste un dato 2023	



---

Il Comune di Chivasso si impegna attivamente nell'offrire una rete articolata di interventi rivolti alla **cura** e all'**assistenza** dei cittadini, con l'obiettivo di sostenere le persone in situazioni di fragilità e di promuovere il **benessere** collettivo. Le iniziative messe in campo mirano a favorire l'inclusione, la partecipazione sociale e il miglioramento della qualità della vita, in particolare per chi vive condizioni di difficoltà.

L'amministrazione comunale garantisce una vasta gamma di servizi rivolti alla **persona**, che comprendono accompagnamento socio-educativo, interventi domiciliari, supporto psicologico, consulenze professionali e percorsi di aiuto per famiglie, anziani, minori e persone con disabilità.

Questi servizi sono pensati per rispondere in modo **attento** e personalizzato alle esigenze dei singoli, promuovendo percorsi di **autonomia** e integrazione.

Attraverso il lavoro di operatori esperti e il coordinamento con strutture del territorio, il Comune assicura un sostegno concreto e continuativo, capace di adattarsi ai cambiamenti sociali e ai bisogni emergenti. In parallelo, la collaborazione con realtà del **volontariato** e del terzo settore consente di ampliare le possibilità di intervento e di rafforzare una rete solidale a beneficio dell'intera comunità.

L'azione sociale del Comune punta a costruire una città più **giusta**, dove ogni persona possa accedere ai servizi fondamentali e sentirsi parte attiva della collettività, in un contesto basato sull'*equità*, sul *rispetto* e sulla *coesione sociale*.



## SERVIZIO EDUCAZIONE E INFANZIA

Il Servizio Educazione ed Infanzia si occupa di garantire un'offerta educativa di qualità per i **bambini** e un supporto concreto alle famiglie. Gestisce l'asilo nido, il servizio scuolabus, la ristorazione scolastica e il pre e post scuola, con l'obiettivo di favorire la crescita armoniosa dei più piccoli, sostenere la **conciliazione** dei tempi di vita e lavoro, e promuovere l'inclusione e il benessere nel contesto educativo.



## SERVIZI SOCIALI

I Servizi Sociali si occupano di sostenere cittadini e famiglie che vivono situazioni di disagio o fragilità, offrendo interventi mirati per favorire l'**inclusione** e il benessere. Tra le attività principali rientrano l'assistenza economica, il supporto a persone anziane o con disabilità, l'**aiuto** alle famiglie in difficoltà, l'orientamento lavorativo e la consulenza socio-psicologica. Il servizio si avvale di una rete di **operatori** specializzati e collabora con enti, associazioni e volontariato per offrire risposte efficaci e costruire una comunità più equa e solidale.



## SALUTE

Il Comune promuove iniziative e servizi volti a tutelare e migliorare la **salute** dei cittadini, con particolare attenzione alla **prevenzione** e all'accesso equo alle cure. In collaborazione con **I'ASL** e altre istituzioni sanitarie, vengono attivati percorsi di assistenza socio-sanitaria, campagne informative, attività di screening e progetti rivolti a tutte le fasce d'età.



## SERVIZI SOCIALI

NUMERO UTENTI IN CARICO	2024	2023
N.ro di assegnazioni alloggio per emergenza abitativa	4	3
N.tot.contratti alloggi ERP	344	340
N°alunni residenti in situazioni di handicap	37	36
N°Progetti di cantieri di lavoro programmati	2	2
N° Progetti di pubblica utilità programmati	0	0
N. richieste di accesso esenzione ticket	14	39
N.ro assegni di maternità trattati	33	36
N.ro pasti offerti a domicilio	10.081	6.450
N.contributi concessi per mantenimento abit. o reperimento nuova abitaz.	16	19
N. contributi riscaldamento concessi	196	177
N.posti letto giornalieri predisposti Centro Accoglienza Notturna	12	12
N.fruitori pasti a domicilio	19	25

**Nel 2024** i servizi sociali di Chivasso hanno visto un **lieve aumento delle assegnazioni abitative (4 contro 3)** e dei contratti ERP (344 contro 340). **Crescono i pasti a domicilio, passati da 6.450 a oltre 10.000**, e i contributi per il riscaldamento (196 contro 177), segnalando un rafforzamento delle misure di sostegno. Al tempo stesso **calano le richieste di esenzione ticket (14 contro 39)** e i fruitori dei pasti a domicilio (19 contro 25). Restano stabili i progetti di cantiere di lavoro (2) e i posti letto al centro di accoglienza (12).

## SERVIZIO EDUCAZIONE E INFANZIA

VOCE	2024	2023	DIFFERENZE
Iscritti asilo nido	83	64	+19
Iscritti servizio scuolabus	213	222	-9
Pasti erogati nelle scuole ristorazione scolastica	226.581	205698	+20.883
Iscritti servizio pre e post scuola	269	220	+49

**Nel 2024** il servizio educazione e infanzia di Chivasso registra un **aumento degli iscritti all'asilo nido (83 contro 64)** e del numero di bambini che frequentano il servizio di pre e post scuola (269 contro 220). **Crescono** in modo significativo anche i **pasti erogati dalla ristorazione scolastica, passati da 205.698 a 226.581**. Si rileva invece un lieve calo degli iscritti al servizio scuolabus, scesi da 222 a 213. Complessivamente, i dati mostrano un rafforzamento dei servizi di supporto alle famiglie e alla vita scolastica, con un aumento della domanda soprattutto nei servizi educativi e di ristorazione.







## 09. GESTIONE DEI RIFIUTI URBANI

Gestire i rifiuti in modo **intelligente** è una sfida chiave per ogni città.

Chivasso affronta questa sfida con *organizzazione, innovazione e responsabilità*.

L'obiettivo: un ambiente più pulito e vivibile per tutti.

### SERVIZIO DI RACCOLTA E TUTELA AMBIENTALE

La gestione dei rifiuti svolge un ruolo centrale per la **salvaguardia** della salute pubblica e dell'ambiente. Il Comune coordina questo servizio in modo **accurato**, con l'obiettivo di ridurre **l'impatto** ambientale e promuovere comportamenti sostenibili tra i cittadini.

### RACCOLTA DIFFERENZIATA E RESPONSABILITÀ CONDIVISA

Attraverso un sistema di raccolta differenziata, i cittadini sono incoraggiati a **separare** correttamente i rifiuti, consentendo un' aumento del **riciclo** e una diminuzione di **scarti** non recuperabili. Inoltre, il Comune promuove **attività** educative per sensibilizzare la popolazione all'importanza della riduzione dei rifiuti e del rispetto ambientale.

### GESTIONE DEI RIFIUTI SPECIALI E IMPEGNO SOSTENIBILE

Il servizio comprende anche la corretta gestione di rifiuti **particolari**, come apparecchiature elettroniche o materiali pericolosi. Per questo, il Comune collabora con enti e **operatori** qualificati, garantendo un trattamento sicuro e **conforme** alle normative ambientali. In questo modo, Chivasso consolida il proprio impegno verso un modello di sviluppo ecologico e **responsabile**.





#### SMALTIMENTO RIFIUTI E RACCOLTA DIFFERENZIATA

VOCE	2024	2023	DIFFERENZE
Investimento (Euro)	4.785.763	<b>5.119.190</b>	-333.426
Totale raccolta differenziata (Kg)	7.293.226	<b>7.223.368</b>	+69.858
Percentuale raccolta differenziata (%)	59,79%	<b>59,34</b>	+0,45%



**Nel 2024** Chivasso ha speso meno per lo **smaltimento rifiuti (4,78 milioni contro 5,12 del 2023)**, ma ha migliorato i risultati:

**. la raccolta differenziata è salita a 7,29 milioni di kg e ha raggiunto il 59,8%**, con un incremento di quasi mezzo punto percentuale rispetto all'anno precedente.

## LE % DELLA RACCOLTA DIFFERENZIATA

VOCE	2024	2023	2024	2023
	Kg	Kg	%	%
Carta	1.429.245	1.348.460	17,03%	18,67%
Umido	1.861.848	1.803.603	22,19%	24,97%
Plastica	638.656	631.513	7,61%	8,74%
Indumenti	108.680	99.870	1,30%	1,38%
Vetro e lattine	1.243.406	1.081.960	14,82%	16,65%
Ingombranti e non recuperabili	944.746	700.702	11,26%	10,24%
Legno	694.927		8,28%	
R.A.E.E.	89.816		1,07%	
Sabbie da spazzamento	146.900	154.630	1,75%	2,14%
Indifferenziato		243.330	0,00%	3,37%
Verde	812.426	549.620	9,68%	13,03%
INERTI	369.152		4,40%	
Ingombranti recuperabili	51.885	58.800	0,62%	0,81%

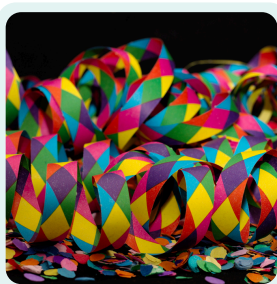
**Nel 2024** a Chivasso la raccolta differenziata mostra segnali contrastanti: **crescono i quantitativi di carta (1,43 milioni kg), umido (1,86 milioni kg) e soprattutto vetro e lattine (1,24 milioni kg)**, anche se le rispettive percentuali sul totale risultano in lieve calo rispetto al 2023. Aumentano in modo evidente anche gli ingombranti non recuperabili (944 mila kg contro 701 mila) e il verde (812 mila kg contro 550 mila). Restano stabili i contributi di plastica e indumenti, mentre diminuiscono le sabbie da spazzamento e gli ingombranti recuperabili. Complessivamente, i dati confermano una raccolta in crescita nei volumi assoluti, con qualche variazione nelle percentuali dovuta all'aumento complessivo dei rifiuti conferiti.



## 10. MANIFESTAZIONI, SPORT CULTURA E TEMPO LIBERO

Chivasso, città che unisce tradizione e modernità, ha proposto nel 2024 una serie di eventi con l'intento di coinvolgere cittadini e visitatori in attività culturali, sportive e sociali.

LE PRINCIPALI **MANIFESTAZIONI** SONO STATE:



### CARNEVALONE STORICO

L'edizione si è aperta con la presentazione ufficiale della Bela Tôlera, dell'Abbà e della Corte, proseguendo con eventi culturali, religiosi e folkloristici.

GEN.

6

2024



### SBARAZZO 2024

Una giornata di shopping con offerte speciali nei negozi del centro. Più di 60 esercizi commerciali in via Torino e piazza della Repubblica hanno partecipato, attirando numerosi visitatori.

MAR

3

2024



### FIERA DEL BEATO A. CARLETTI

L'edizione 2024 ha messo in luce il tema ecologico "Salva le api e salverai il mondo", sensibilizzando il pubblico sull'importanza degli insetti impollinatori nella vita quotidiana e nell'agricoltura.

AGO.

28

2024



### FESTA DEI NOCCIOLINI 2024

La manifestazione ha portato in città diverse degustazioni, musica dal vivo e numerosi eventi per tutte le età, celebrando uno dei dolci tipici più amati della città.

SET.

16

2024



## I PRINCIPALI EVENTI CULTURALI E SPETTACOLI SONO STATI:



### CONCORSO TEATRALE INTERNAZIONALE

L'8ª edizione ha visto esibirsi numerose compagnie teatrali provenienti da tutta Italia, che si sono esibite al Teatrino Civico con performance coinvolgenti.

NOV.

9

2024



### FILM ALL'APERTO

Durante i mesi estivi, Chivasso ha organizzato due appuntamenti cinematografici sotto le stelle, un'occasione perfetta per godersi un buon film in compagnia

AGO.

17

2024

## I PRINCIPALI EVENTI SPORTIVI E SOCIALI SONO STATI:



### PULIAMO IL MONDO

In collaborazione con Legambiente, Chivasso ha partecipato alla VII edizione di "Puliamo il Mondo", iniziativa ambientale che ha coinvolto i cittadini nella pulizia delle sponde del fiume Orco.

SET.

22

2024



### CORRIAMO PER SIMONE

Il 15 settembre si è svolta la manifestazione "CorriAMO per Simone", una corsa e camminata a Montanaro per raccogliere fondi a favore della ricerca scientifica su una malattia genetica rara.

SET.

15

2024



**VOCE**
**2024**
**2023**

Investimenti

Impegnato: sostegno scolastico handicap 132.045; invecchiamento attivo 30.000; centro accoglienza notturna 55.681; pari opportunità servizi 9.909; progetto SAI 432.226; sostegno famiglie fragili 30.000; contributi sostegno spesa riscaldamento 90.515; trasferimenti emergenza abitativa 3.800; trasferimenti ATC a sostegno morosità 158.349; trasferimenti per mantenimento abitazione 12.363; contributi a sostegno ASLO-Regione 8.130; gestione cantiere di lavoro 42.669; pasti assistenza domiciliare 28.000

Contributo pari all'importo complessivo di € 15.300,00 per la sezione musica e di € 27.400,00 per la sezione teatro-cinema; ESTIVAL - Musica Estiva In Chivasso 27.500 euro; 20.000 euro Fondazione Piemonte dal Vivo (teatro); famiglie 4,700; buoni sport € 11.015,00

Numero di eventi

**41**
**37**

Numero medio di utenti che hanno usufruito di manifestazioni culturali

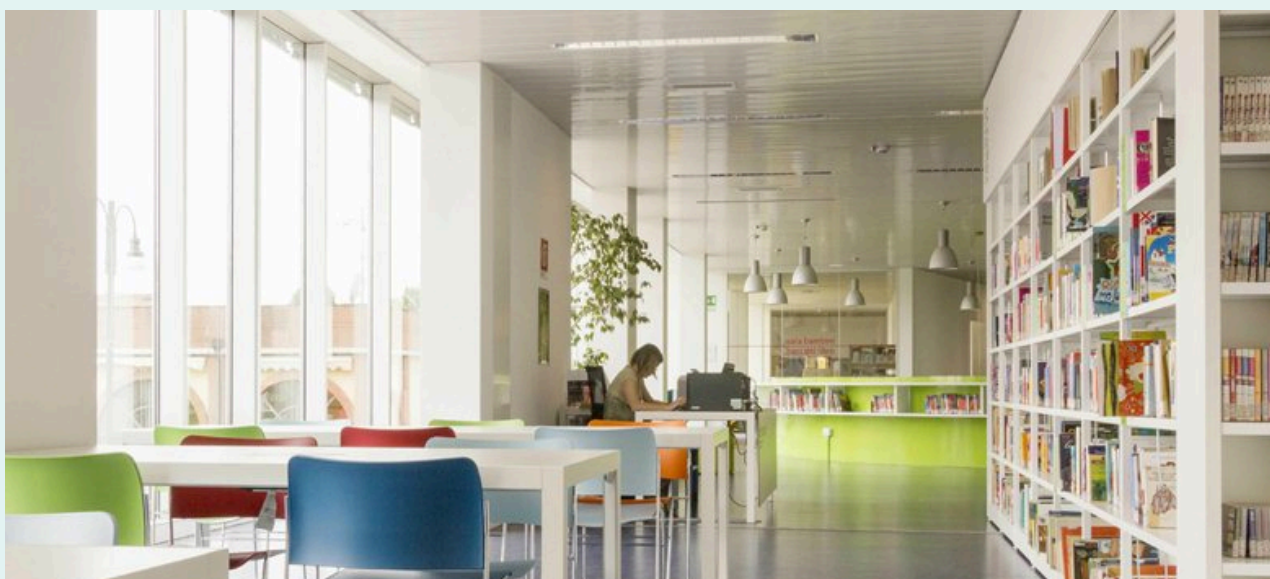
**95**
**100**




VOCE	2024	2023
Investimenti	<p>Iniziative culturali biblioteca 8.152; iniziative culturali servizi 35.220; contributi per attività culturali e ricreative 14.432; stagione musicale (trasferimenti) 18.000; stagione teatrale 44.085; lampi d'estate 18.000; sostegno alle famiglie per lo sport 14.530; gestione impianto sportivo Rava 26.200</p>	<p>contributo pari all'importo complessivo di € 15.300 per la sezione musica e di € 27.400 per la sezione teatro-cinema; ESTIVAL - Musica Estiva In Chivasso - Anno 2022" : 27.500 euro; 20.000 euro Fondazione Piemonte dal Vivo (teatro 2022/23); teatro per famiglie 4,700 euro; carnevale 2022:16.000+9.800; buoni sport € 11.015</p>
N° manifestazioni - eventi organizzati	5	7
N° manifestazioni - eventi patrocinati	60	64
N. eventi culturali teatro comunale organizzati dal Comune	32	30
N. eventi culturali teatro comunale organizzati da terzi	39	32
Numero medio di utenti che hanno fruito di manifestazioni culturali	<b>dato non disponibile</b>	100

# BIBLIOTECA

La Biblioteca di Chivasso è uno spazio dinamico e accogliente, dove cultura, informazione e socialità si incontrano, offrendo a ciascuno l'opportunità di arricchire le proprie competenze e vivere momenti di condivisione e relax.



La Biblioteca Civica di Chivasso rappresenta una **risorsa culturale** ed educativa fondamentale per la comunità. Accessibile a tutti, è un luogo aperto all'incontro, alla **crecita** personale e alla scoperta, offrendo una ricca gamma di materiali e servizi per la lettura, la ricerca, lo studio e il tempo libero.

Il **patrimonio** della biblioteca comprende una vasta collezione di libri, riviste, quotidiani, audiolibri, eBook e supporti multimediali. I materiali possono essere consultati in sede oppure presi in prestito, rendendo la **cultura** un bene realmente accessibile.

La biblioteca non è solo un luogo di lettura, ma anche un **centro attivo di promozione culturale**: organizza presentazioni di libri, incontri con autori, letture animate e laboratori per bambini e famiglie. Queste iniziative contribuiscono a stimolare la **curiosità**, favorire l'inclusione e diffondere il piacere della lettura.

## CONFRONTO DATI 2024 - 2023

VOCE	2024	2023	DIFFERENZE
Utenti MLOL	4.541	1.544	+2997
E-book	18.439	27.565	+9126
Riviste	73	77	-4
Audiolibri	1.142	301	+841
Accessi	30.200	30.839	-639

Nel confronto 2023-2024, la biblioteca digitale MLOL registra un **trend positivo**: aumentano gli utenti (+224), gli e-book scaricati (+2.815) e gli audiolibri (+59), segnalando una crescente fruizione dei contenuti **digitali**. In lieve calo l'utilizzo dell'edicola online (-6) e gli accessi complessivi (-639), ma nel complesso i dati indicano un rafforzamento dell'interesse per i servizi digitali offerti.

## CONFRONTO DATI 2024 - 2023

VOCE	2024	2023	DIFFERENZE
Numero di utenti nelle biblioteche comunali	2.671	2.591	80
Numero di volumi disponibili	69.000	64.372	4628



Nel 2024 si registra un significativo aumento degli utenti nelle biblioteche comunali (+80), segno di una maggiore **partecipazione** e interesse da parte della cittadinanza. Il numero di volumi disponibili resta invariato, a conferma della stabilità del patrimonio librario.



## 11. OBIETTIVI AGENDA 2030

In un'ottica di progresso globale, l'Agenda 2030 delle Nazioni Unite, sottoscritta nel 2015 da 193 nazioni, definisce un percorso **ambizioso** verso la realizzazione di 17 Obiettivi di Sviluppo Sostenibile (SDG) entro il 2030.

Questi 17 macro-obiettivi, ulteriormente specificati in 169 traguardi che toccano le sfere economica, sociale e ambientale, sono pensati per una traduzione pratica sia nelle realtà **locali** sia nel contesto mondiale.



Consapevole dell'importanza di un'**azione sinergica** a livello locale e globale, l'Amministrazione comunale di Chivasso sta integrando i principi di sostenibilità economica, sociale e ambientale nelle proprie politiche e iniziative, con l'obiettivo di contribuire **concretamente** al raggiungimento dei 17 obiettivi dell'Agenda 2030. In questa prospettiva, vengono promossi progetti che favoriscono l'inclusione, la riduzione delle disuguaglianze, la tutela dell'ambiente e l'innovazione nei servizi pubblici, valorizzando il **ruolo attivo** della comunità e delle nuove generazioni nel costruire un futuro più equo e sostenibile.

Gli SDG sono il nuovo punto di riferimento per **l'innovazione** e la **sostenibilità** di imprese e istituzioni.

Mirano a risolvere problemi socio-economici come povertà, fame, salute, istruzione, accesso a risorse, lavoro, crescita inclusiva, clima, ambiente, città sostenibili, consumo responsabile, uguaglianza, giustizia e pace.





## 11. PROGETTI PNRR

PROGETTI NEL 2022			
Nome	Descrizione	Dotazione Finanziaria	Stato di attuazione
"Nuova costruzione e ampliamento dei locali adibiti a refettorio scolastico della scuola media "D. Cosola" - via Marconi 9"	Il progetto prevede la realizzazione di un <b>edificio adibito</b> a mensa che possa essere <b>fruito dagli alunni della scuola media</b> , sia dagli studenti delle classi del comprensorio limitrofo, con una <b>superficie</b> di circa <b>300 mq</b> composta da refettorio, servizi igienici per gli studenti, un locale tecnico, dei locali di servizio per la somministrazione del cibo e un magazzino per le derrate.	<b>€ 580.000,00</b> dall'Unione Europea, Next Generation EU; <b>€ 58.000,00</b> dal Fondo Opere Indifferibili 2022; <b>€ 120.000,00</b> con fondi propri dell'Amministrazione comunale	Fine lavori: 30/12/2024
"Nuova costruzione dei locali adibiti a refettorio scolastico della scuola elementare Dasso - via Blatta"	Fabbricato con unico piano fuori terra con superficie di circa <b>300 mq</b> con possibilità di erogazione del servizio in un unico turno garantendo anche una <b>migliore organizzazione della gestione delle attività scolastiche</b>	<b>€ 655.000,00</b> dall'Unione Europea, Next Generation EU; <b>€ 65.500,00</b> dal Fondo Opere Indifferibili 2022; <b>€ 45.000,00</b> con fondi propri dell'Amministrazione comunale	Fine lavori: 12/07/2024





Nome	Descrizione	Dotazione Finanziaria	Stato di attuazione
"Ampliamento dell'asilo nido L'Aquilone in via Nino Costa"	Realizzazione di un <b>nuovo fabbricato di circa 150 mq</b> in espansione realizzato in aderenza all'esistente, in grado di ospitare le nuove funzioni previste: sala principale (attività didattiche, movimento e pranzo) dormitorio dotato di ripostiglio e servizi igienici. <b>L'ampliamento permette di accogliere ulteriori 15 bambini che si aggiungono ai 65 precedenti.</b>	€ <b>390.000,00</b> dall'Unione Europea, Next Generation EU; € <b>39.000,00</b> dal Fondo Opere Indifferibili 2022; € <b>60.000,00</b> con fondi propri dell'Amministrazione comunale	Fine lavori: 06/08/2024
"Recupero e valorizzazione dell'ex teatro Cinecittà in piazza del Popolo a Chivasso"	Rigenerazione culturale e urbana che intende <b>valorizzare</b> il bene demaniale denominato <b>"ex Casa Littoria e Cinecittà"</b> sito in Piazza del Popolo e l'area retrostante con l'obiettivo di <b>ridare un TEATRO alla città di Chivasso</b> . Il progetto prevede il recupero dell'ingresso, della sala e della galleria che mantengono le dimensioni originali, mentre viene ampliato il palcoscenico esistente, aggiunte le quinte, il sipario e i necessari elementi tecnici di scena. La sistemazione dello spazio esterno prevede, infatti la realizzazione di un'area esterna in cui collocare una possibile platea per le rappresentazioni all'aperto sfruttando l'introduzione di un palcoscenico estivo.	€ <b>2.800.000</b> dall'Unione Europea, Next Generation EU; € <b>280.000,00</b> dal Fondo Opere Indifferibili; € <b>500.000,00</b> con fondi propri dell'Amministrazione comunale	Inizio lavori: 01/07/2024; Affidamento DL/CSE: aggiudicazione DD n. 3489/2024 della CMTO. Presa d'Atto dell'aggiudicazione con DD n. 517/2024; Verbale avvio prestazioni DL/CSE: 01/07/2024



## PROGETTI NEL 2023

Nome	Descrizione	Dotazione Finanziaria	Stato di attuazione
"Una biblioteca accessibile a tutti: superamento delle barriere fisiche e cognitive della biblioteca civica di Chivasso"	Il progetto fa riferimento al Piano di Eliminazione delle Barriere Architettoniche (PEBA) che l'Amministrazione ha approvato con Delibera n. 14 del 03/02/2022. il progetto si suddivide in tre parti: Lavori per il superamento delle barriere architettoniche della biblioteca e di 3 percorsi cittadini che dalle scuole portano alla biblioteca; fornitura e posa di targhe e mappe tattili nella biblioteca; progetto culturale "Una biblioteca accessibile a tutti"	€ 179.913,62 dall'Unione Europea, Next Generation EU; € 17.991,36 dal Fondo Opere Indifferibili; € 15.399,06 con fondi propri dell'Amministrazione comunale	Fine lavori: 26/07/2024 Fornitura e posa targhe e mappe tattili: posa avvenuta nel mese di aprile 2025; è in corso la liquidazione. Attività biblioteca: tutte concluse e liquidate. L'ultima terminerà a fine giugno.

## PROGETTI NEL 2024

Nome	Descrizione	Dotazione Finanziaria	Stato di attuazione
Completamento dell'intervento "Una biblioteca accessibile a tutti: superamento delle barriere fisiche e cognitive della biblioteca civica di Chivasso" (finanziamento lotto 2)	Il progetto fa riferimento al Piano di Eliminazione delle Barriere Architettoniche (PEBA). Con questo finanziamento, si realizzerà il percorso di abbattimento barriere architettoniche che dalla scuola Dasso conduce alla Biblioteca civica. Il progetto include una serie di azioni immateriali (servizi e forniture) da attuare all'interno della Biblioteca.	€ 183.957,83 (NO cofinanziamento)	Affidamento lavori con DD n. 1223 del 30/12/2024

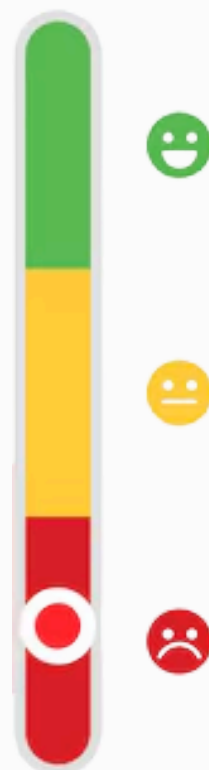




## 13. COSA DICONO I CITTADINI

### ASCOLTO ATTIVO E ANALISI DEL SENTIMENTO

Per migliorare l'ascolto dei cittadini e avvicinare l'amministrazione alle reali **esigenze** della comunità, il Comune ha deciso di adottare uno strumento innovativo chiamato sentiment analysis. Si tratta di una metodologia avanzata che consente di interpretare in modo automatizzato le **opinioni** espresse attraverso il linguaggio scritto, al fine di rilevare atteggiamenti, emozioni e livelli di soddisfazione in relazione a temi di interesse pubblico, servizi erogati e politiche comunali. Grazie all'impiego di **tecnologie** di elaborazione del linguaggio naturale (NLP), è possibile classificare testi secondo una **scala** di polarità — *positiva, negativa o neutra* — fornendo una lettura qualitativa dei dati raccolti da fonti eterogenee come commenti sui social media, questionari online, email inviate dai cittadini e contenuti giornalistici.



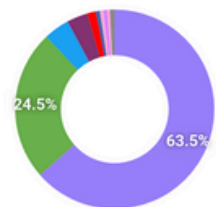
### DATI QUALITATIVI PER DECISIONI PUBBLICHE

Questa forma di analisi si basa su modelli computazionali capaci di cogliere le **sfumature** e i contesti linguistici complessi. L'adozione di tali strumenti consente all'amministrazione comunale di monitorare in tempo reale la **percezione pubblica** rispetto alle proprie azioni, individuare tempestivamente segnali di criticità o apprezzamento e orientare la comunicazione e le politiche in modo più efficace. Nel contesto della programmazione strategica e del bilancio partecipato, la sentiment analysis rappresenta quindi un ulteriore passo verso una governance trasparente, inclusiva e fondata su dati qualitativi attendibili, rafforzando il ruolo attivo della cittadinanza nel processo decisionale.

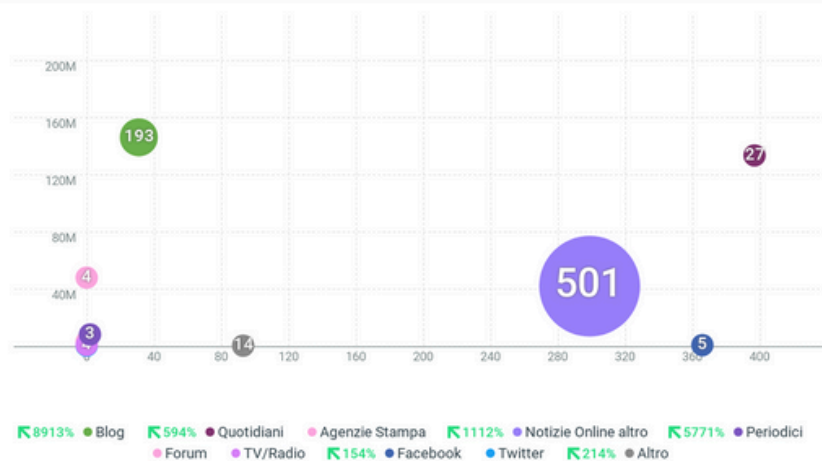




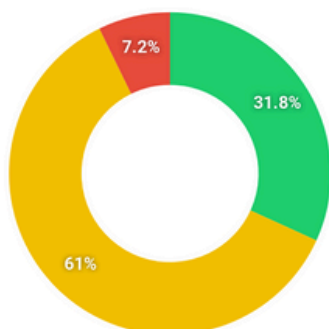
## PORTATA VS ENGAGEMENT



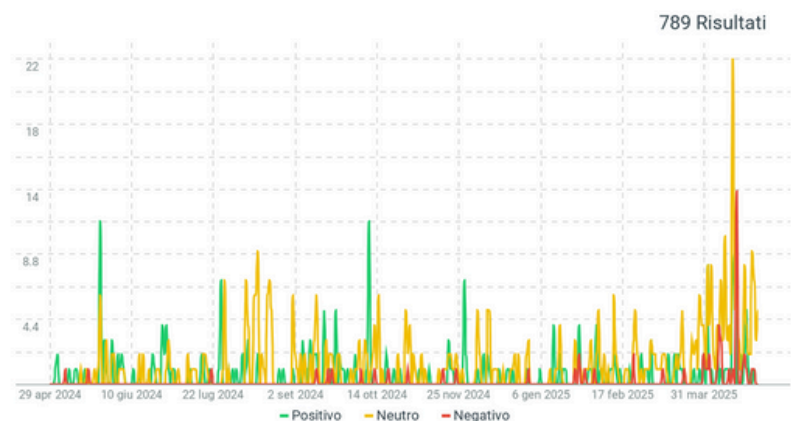
1065% ● Notizie Online altro  
 819% ● Blog  
 350% ● Twitter  
 175% ● Quotidiani  
 400% ● YouTube  
 ● Facebook  
 ● Forum  
 ● TV/Radio  
 ● Agenzie Stampa  
 500% ● Altro



## SENTIMENT NEL TEMPO



↩ 1693% ● Positivo  
 ↩ 759% ● Neutro  
 ↩ 850% ● Negativo



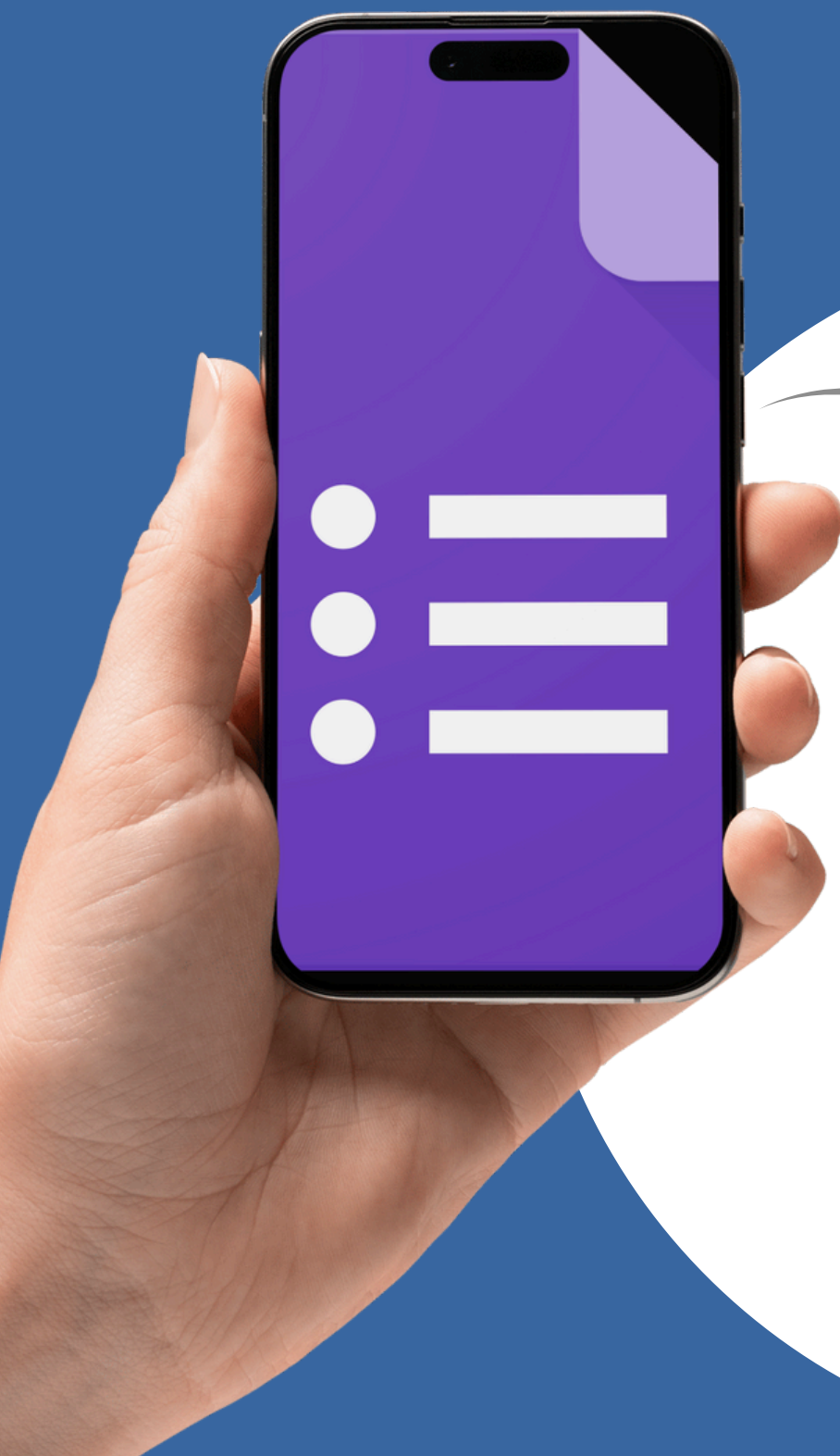
## TIPI DI TEMA ★ Temi principali -





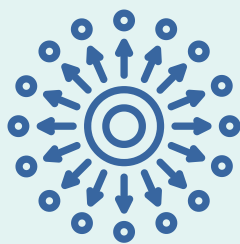
Bilancio POP

# DICCI LA TUA!



**SCANNERIZZA IL QR  
CODE E COMPILA  
IL QUESTIONARIO  
IN 5 MINUTI**





## 14. PIANO DI DIFFUSIONE

### Obiettivo del documento e modalità di diffusione

Il presente documento ha l'obiettivo di responsabilizzare la cittadinanza, coinvolgendola attivamente nella valutazione dei risultati raggiunti dalla Città di Chivasso.

Per garantire un'efficace comunicazione e condivisione dei contenuti, è prevista una **strategia informativa** rivolta a cittadini, amministrazioni, enti e altri soggetti interessati. La diffusione avverrà attraverso **strumenti** sia **cartacei** che **digitali**, integrati da incontri pubblici dedicati alla comprensione e alla promozione del documento.

### *MODALITA' DI DIFFUSIONE*



#### MEDIA LOCALI

Diffusione dei contenuti mediante conferenze stampa, comunicati ufficiali ai quotidiani e interviste rilasciate ai principali organi di informazione del territorio.

#### CANALI ISTITUZIONALI

Disponibilità del documento sul sito ufficiale del Comune e promozione attraverso i canali social istituzionali per garantirne l'accessibilità a un ampio pubblico.



# CONTATTI

## COMUNE

P.za Gen.le C.A. Dalla Chiesa 8, 10034 Chivasso (TO)

Telefono: 01191151 Fax: 011 9112989

Email: [protocollo@comune.chivasso.to.it](mailto:protocollo@comune.chivasso.to.it)

Pec: [protocollo@pec.comune.chivasso.to.it](mailto:protocollo@pec.comune.chivasso.to.it)



## URP

Contatti e Recapiti

Sportello Unico Polivalente

Palazzo municipale Piazza Carlo Alberto Dalla Chiesa, 4 - locali ex Biblioteca

Telefono: 0119115370 dal lunedì al venerdì dalle 13.00 alle 14.00

Fax: 011-9113286 E-mail: [urp@comune.chivasso.to.it](mailto:urp@comune.chivasso.to.it)

Orari di ricevimento: Lunedì - Mercoledì - Giovedì - Venerdì: dalle 09.00 alle 12.00 Martedì: dalle 09.00 alle 11.00 e dalle 15.00 alle 17.00 Sabato: dalle 09.00 alle 11.00

## SERVIZI DEMOGRAFICI

**Servizi Demografici - Sportelli al pubblico** (rilascio certificazioni anagrafiche / stato civile e carte identità elettroniche) presso il SUP - Sportello Unico Polivalente in P.zza C.A. Dalla Chiesa 4

**Contatti e Recapiti E-mail:** [demografici@comune.chivasso.to.it](mailto:demografici@comune.chivasso.to.it)

### Ufficio Anagrafe

Martedì dalle 9.00 alle 11.00 con accesso libero, negli altri giorni su appuntamento telefonando nei seguenti giorni ed orari lunedì, mercoledì e venerdì dalle 12.00 alle 14.00, martedì e giovedì dalle 13.30 alle 15.30 al centralino al numero 01191151 selezionando prima 3 Anagrafe/Stato Civile e poi 1 Anagrafe

### Ufficio Stato Civile

Solo su appuntamento telefonando allo 0119115310/308/313 nei seguenti giorni ed orari lunedì, mercoledì e venerdì dalle 12.00 alle 14.00, martedì e giovedì dalle 13.30 alle 15.30

**Rilascio della CIE** - Carte Identità Elettronica servizio esclusivamente su appuntamento nei giorni lunedì, mercoledì e venerdì dalle 9.00 alle 12.00

**Per gli appuntamenti contattare lo Sportello Unico Polivalente** nei seguenti giorni ed orari: • di persona in p.zza C.A. Dalla Chiesa 4: lunedì, mercoledì, giovedì, venerdì dalle 9.00 alle 12.00, martedì dalle 9.00 alle 11.00, sabato dalle 9.00 alle 11.00 • telefonicamente ai seguenti numeri: 0119115370 dal lunedì al venerdì dalle 13.00 alle 14.00.



## **SICUREZZA DEL TERRITORIO - POLIZIA LOCALE**

### **Contatti e Recapiti**

Palazzo Comunale - Via Siccardi, 4

Telefono: 0119101620 Fax: 011-9115360

E-mail: [polizia.municipale@comune.chivasso.to.it](mailto:polizia.municipale@comune.chivasso.to.it)

### **Polizia Municipale - Sportello Utenza**

Orari di apertura al pubblico Lunedì - mercoledì - venerdì dalle 9.00 alle 12.00 e martedì e giovedì dalle 14.00 alle 17.00

## **URBANISTICA**

### **Contatti e Recapiti**

Palazzo Comunale Piazza Carlo Alberto Dalla Chiesa, 8 secondo piano

Telefono: 0119115403 / 404 / 406

Orari: Lunedì - Mercoledì - Venerdì: dalle 09.00 alle 12.00 Martedì e Giovedì: dalle 09.00 alle 12.00 e dalle 15.00 alle 17.00

E-mail: [f.mascara@comune.chivasso.to.it](mailto:f.mascara@comune.chivasso.to.it)

## **TRASPORTI**

### **Contatti e Recapiti**

Palazzo Comunale Piazza Carlo Alberto Dalla Chiesa, 8 - primo piano

E-mail: [r.colavitto@comune.chivasso.to.it](mailto:r.colavitto@comune.chivasso.to.it)

Telefono: 0119115225 Fax: 011-9112989

Orari di ricevimento Lunedì - Mercoledì - Giovedì - Venerdì: dalle 09.00 alle 12.00 Martedì: dalle 09.00 alle 11.00 e dalle 15.00 alle 17.00

## **IL TERRITORIO E IL SUO AMBIENTE**

### **Contatti e Recapiti Palazzo**

Comunale Piazza Carlo Alberto Dalla Chiesa, 8 - secondo piano

Telefono: 0119115405/409

Email: [ambiente@comune.chivasso.to.it](mailto:ambiente@comune.chivasso.to.it) Orari: Lunedì - Mercoledì - Venerdì: dalle 09.00 alle 12.00 Martedì e Giovedì: dalle 09.00 alle 12.00 e dalle 15.00 alle 17.00

**BILANCIO POP 2024**

**MOTTO: UNIO FORTIS**  
*(Uniti si è forti)*

# **COMUNE DI CHIVASSO**



**In collaborazione con:**

Dipartimento di Management Valter Cantino,  
Università degli Studi di Torino

